

**STUDIO
PROJEKT**
PRACOWNIA PROJEKTOWA

www.studio-projekt.com 05-300 Mińsk Maz., ul. Świętokrzyska 46
biuro@studio-projekt.com tel. 608.505.345, 693.086.372

TERMOMODERNIZACJA I REMONT
BUDYNKU SZKOŁY PODSTAWOWEJ W MŁĘCZYNIE

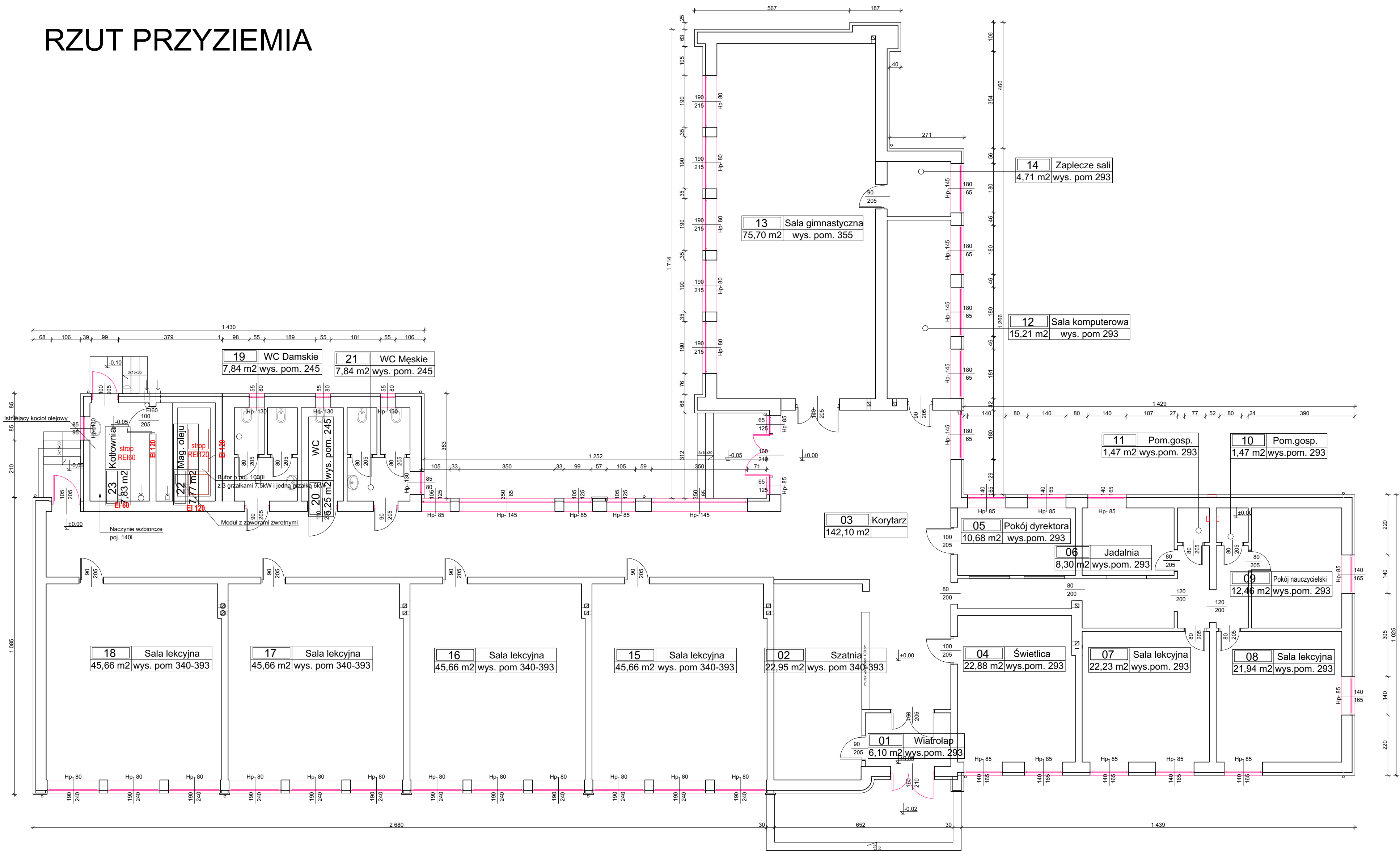
ADRES: Młęczin 51, 05-307 Dobrze,
Identyfikator działki: 141206_5.0019.338/3
INWESTOR: Gmina Dobrze
05-307 Dobrze, ul. Kościuszki 1

Sytuacja

PROJEKTOWAŁ:
mgr. inż. arch. Jacek Bakula
MA/003/19
uprawnienia budowlane do projektowania bez
ograniczeń w specjalności architektonicznej

DATA:
04.2025
SKALA:
1:100
NR RYS:
Z1

RZUT PRZYZIEMIA



Pomieszczenia Młęcin			
Kondygnacja	Nr	Nazwa pomieszczenia	Powierzchnia
Parter			
	1	Wiatrołap	6,10
	2	Szatnia	22,95
	3	Korytarz	142,10
	4	Świetlica	22,88
	5	Pokój dyrektora	10,68
	6	Jadalnia	8,30
	7	Sala lekcyjna	22,23
	8	Sala lekcyjna	21,94
	9	Pokój nauczycielski	12,46
	10	Pom.gosp.	1,47
	11	Pom.gosp.	1,47
	12	Sala komputerowa	15,21
	13	Sala gimnastyczna	75,70
	14	Zaplecze sali	4,71
	15	Sala lekcyjna	45,66
	16	Sala lekcyjna	45,66
	17	Sala lekcyjna	45,66
	18	Sala lekcyjna	45,66
	19	wc damskie	7,84
	20	WC	5,25
	21	Wc męskie	7,84
	22	Magazyn oleju	7,77
	23	Kotłownia	7,83
			587,37 m ²

- Wykonawca, lub podmiot przystępujący do robót, powinien zapoznać się z dokumentacją i zaakceptować wszystkie dokumenty, wchodzące w skład dokumentacji. Z samego faktu przystąpienia do wykonywania robót wynika, iż Wykonawca zobowiązuje się do zrealizowania, zgodnie z zasadami dobrego wykonawstwa, niestanowiącego funkcjonalnego budynku. Wykonawca nie będzie mógł w późniejszym terminie ubiegać się o dodatkowe wynagrodzenie, motywując to złym zrozumieniem dokumentacji lub ewentualnym nie uwzględnieniem świadczenia w przedmiarze, ale przewidzianego w dokumentacji opisowej lub na planach, lub wynikającego z samej koncepcji. Wszelkie uwagi do dokumentacji wykonawca winien zgłaszać projektantowi przed przystąpieniem do realizacji zamówienia, a ewentualne zmiany na etapie realizacji uzgodnić wcześniej z projektantem. Nie upoważnia to jednak wprost wykonawcy do zgłoszenia dodatkowego wynagrodzenia.
- Przed rozpoczęciem robót należy zapoznać się z całością dokumentacji projektowej włącznie z projektami branżowymi i innymi istotnymi dla realizacji dokumentami.
- Wykonawca na obowiązek sprawdzić wszystkie wymiary w naturze.
- Należy sygnalizować jednostce projektowania wystąpienie kolizji i zagrożenie dla prawidłowej realizacji inwestycji przed przystąpieniem do robót.
- Wszystkie materiały i rozwiązania powinny posiadać wymagane prawem atesty, badania i certyfikaty.
- Przy wykonywaniu robót należy stosować się do przepisów prawa, norm i instrukcji producentów i dostawców materiałów budowlanych.
- Roboty budowlane należy wykonywać zgodnie ze sztuką budowlaną.
- Wszystkie elementy konstrukcji, wg. proj. konstr.
- Wszystkie przebiegi, przejścia instalacyjne i elementy branżowe wg. rys. branżowych.
- Przejścia instalacyjne w ścianach zewnętrznych należy zabezpieczać przez odpowiednie uszczelnienie.
- Wszystkie elementy mające wpływ na estetykę budynku nie będące częścią jego opracowania lub odbiegające od przyjętych w projekcie założeń koncepcyjnych należy skonsultować z projektantem.
- Przekazanie przez Inwestora dokumentacji do realizacji jest równoznaczne z zaakceptowaniem przez niego rozwiązań technicznych i funkcjonalnych zawartych w projekcie.



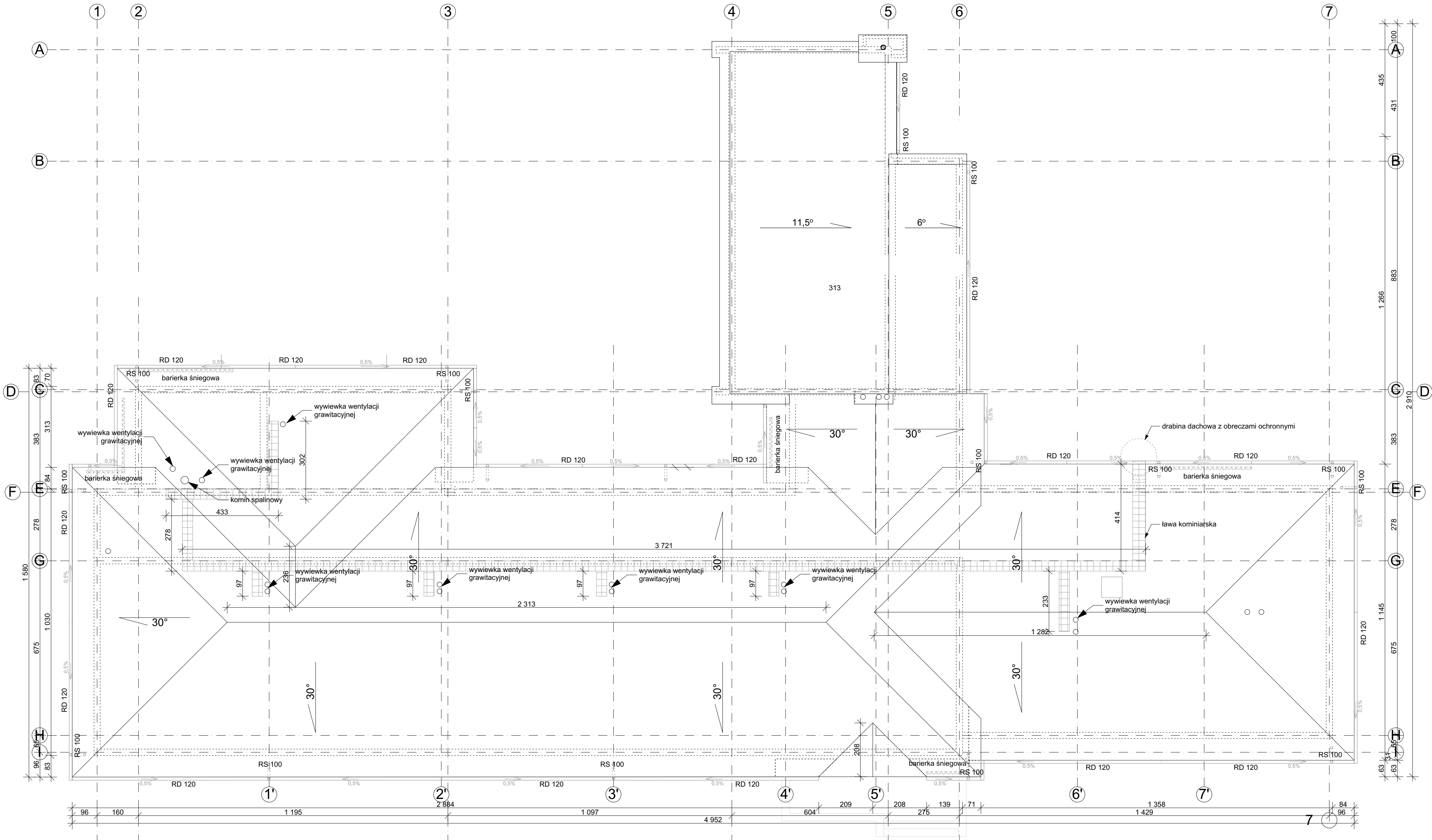
www.studio-projekt.com 05-300 Mińsk Maz, ul.Świętokrzyska 46
biuro@studio-projekt.com tel. 608.505.345, 693.086.372

TERMOMODERNIZACJA I REMONT
BUDYNKU SZKOŁY PODSTAWOWEJ W MŁĘCINIE

ADRES: Młęciny 51, 05-307 Dobrze,
Identyfikator działki: 141206_5.0019.338/3
INWESTOR: Gmina Dobrze
05-307 Dobrze, ul. Kościuszki 1

Parter inwentaryzacja

PROJEKTOWAŁ: mgr. inż. arch. Jacek Bakula MA/003/19 uprawnienia budowlane do projektowania bez ograniczeń w specjalności architektonicznej	DATA:	04.2025
	SKALA:	1:100
	NR RYS:	1



1. Wykonawca, lub podmiot przystępujący do robót, powinien zapoznać się z dokumentacją i zaakceptować wszystkie dokumenty, wchodzące w skład dokumentacji. Z samego faktu przystąpienia do wykonywania robót wynika, iż Wykonawca zobowiązuje się do zrealizowania, zgodnie z zasadami dobrego wykonawstwa, niezagraniczonego budynku. Wykonawca nie będzie mógł w późniejszym terminie ubiegać się o dodatkowe wynagrodzenie, motywując to złym zrozumieniem dokumentacji lub ewentualnym nie uwzględnieniem świadczenia w przedmiarze, ale przewidzianego w dokumentacji opisowej lub na planach, lub wynikającego z samej koncepcji. Wszelkie uwagi do dokumentacji wykonawca winien zgłaszać projektantowi przed przystąpieniem do realizacji zamówienia, a ewentualne zmiany na etapie realizacji uzgodnić wcześniej z projektantem. Nie upoważnia to jednak wprost wykonawcy do zgłoszenia dodatkowego wynagrodzenia.
2. Przed rozpoczęciem robót należy zapoznać się z całością dokumentacji projektowej włącznie z projektami branżowymi i innymi istotnymi dla realizacji dokumentami.
3. Wykonawca ma obowiązek sprawdzić wszystkie wymiary w naturze.
4. Należy sygnalizować jednostkę projektowania wystąpienie kolizji i zagrożeń dla prawidłowej realizacji inwestycji przed przystąpieniem do robót.
5. Wszystkie materiały i rozwiązania powinny posiadać wymagane prawem atesty, badania i certyfikaty.
6. Przy wykonywaniu robót należy stosować się do przepisów prawa, norm i instrukcji producentów i dostawców materiałów budowlanych.
7. Roboty budowlane należy wykonywać zgodnie ze sztuką budowlaną.
8. Wszystkie elementy konstrukcji, wg. proj. konstr.
9. Wszystkie przebiegi, przejścia instalacyjne i elementy branżowe wg. rys. branżowych.
10. Przejścia instalacyjne w ścianach zewnętrznych należy zabezpieczyć przez odpowiednie uszczelnienie.
11. Wszystkie elementy mające wpływ na estetykę budynku nie będące częścią jego opracowania lub odbiegające od przyjętych w projekcie założeń koncepcyjnych należy skonsultować z projektantem.
12. Przekazanie przez Inwestora dokumentacji do realizacji jest równoznaczne z zaakceptowaniem przez niego rozwiązań technicznych i funkcjonalnych zawartych w projekcie.



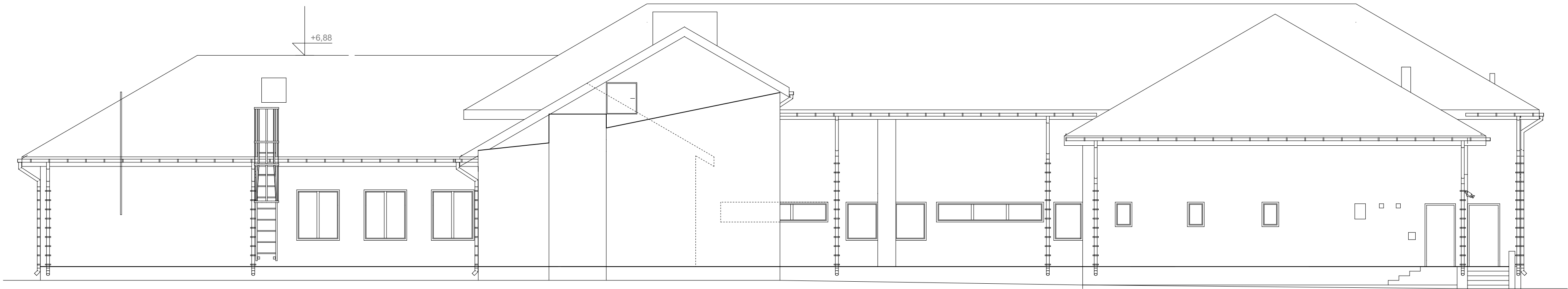
www.studio-projekt.com 05-300 Mińsk Maz, ul.Świętokrzyska 46
biuro@studio-projekt.com tel. 608.505.345, 693.086.372

TERMOMODERNIZACJA I REMONT
BUDYNKU SZKOŁY PODSTAWOWEJ W MŁĘCINIE

ADRES: Młecin 51, 05-307 Dobre,
Identyfikator działki: 141206_5.0019.338/3
INWESTOR: Gmina Dobre
05-307 Dobre, ul. Kościuszki 1

Dach inwentaryzacja

PROJEKTOWAŁ: mgr. inż. arch. Jacek Bakula MA/003/19	DATA: 04.2025
uprawnienia budowlane do projektowania bez ograniczeń w specjalności architektonicznej	SKALA: 1:100
	NR RYS: 2

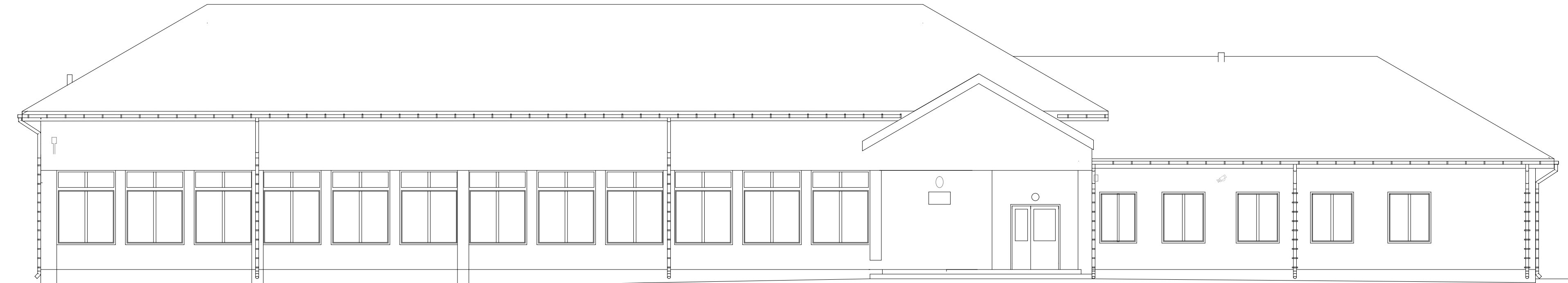


ELEWACJA PÓŁNOCNA

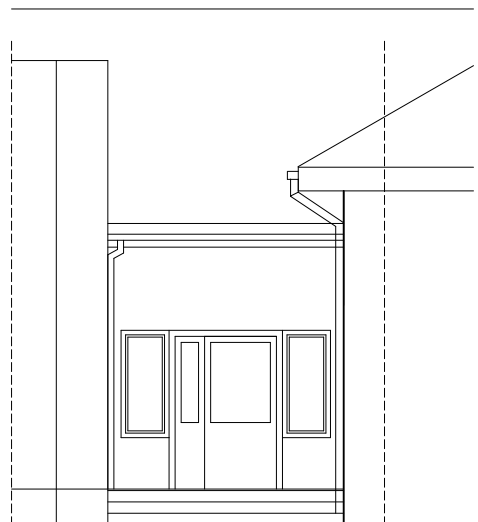


ELEWACJA WSCHODNIA

ELEWACJA ZACHODNIA



ELEWACJA FRONTOWA- POLUDNIOWA



ELEWACJA ZACHODNIA

1. Wykonawca, lub podmiot przystępujący do robót, powinien zapoznać się z dokumentacją i zaopiniować wszystkie dokumenty, wchodzące w skład dokumentacji. Z samego faktu przystąpienia do wykonywania robót wynika, iż Wykonawca zobowiązuje się do zrealizowania, zgodnie z zasadami dobrego wykonawstwa, nienagannie funkcjonującego budynku. Wykonawca nie będzie mógł w późniejszym terminie ubiegać się o dodatkowe wynagrodzenie, motywując to złym zrozumieniem dokumentacji lub ewentualnym nie uwzględnieniem świadczenia w przedmiarze, ale przewidzianego w dokumentacji opisowej lub na planach, lub wynikającego z samej koncepcji. Wszelkie uwagi do dokumentacji wykonawca winien zgłaszać projektantowi przed przystąpieniem do realizacji zamówienia, a ewentualne zmiany na etapie realizacji uzgodnić wcześniej z projektantem. Nie upoważnia to jednak wprost wykonawcy do zgłoszenia dodatkowego wynagrodzenia.
2. Przed rozpoczęciem robót należy zapoznać się z całością dokumentacji projektowej włącznie z projektami branżowymi i innymi istotnymi dla realizacji dokumentami.
3. Wykonawca ma obowiązek sprawdzić wszystkie wymiary w naturze.
4. Należy sygnalizować jednemu z projektantów wystąpienie kolizji i zagrożeń dla prawidłowej realizacji inwestycji przed przystąpieniem do robót.
5. Wszystkie materiały i rozwiązania powinny posiadać wymagane prawem atesty, badania i certyfikaty.
6. Przy wykonywaniu robót należy stosować się do przepisów prawa, norm i instrukcji producentów i dostawców materiałów budowlanych.
7. Roboty budowlane należy wykonywać zgodnie ze sztuką budowlaną.
8. Wszystkie elementy konstrukcji, wg. proj. konstr.
9. Wszystkie przebiegi, przebiegi instalacyjne i elementy branżowe wg. rys. branżowych.
10. Przeglądy instalacyjne w ścianach zewnętrznych należy zakończyć przez odpowiednie uszczelnienie.
11. Wszystkie elementy mające wpływ na estetykę budynku nie będące częścią jego opracowania lub odbiegające od przyjętych w projekcie założeń koncepcyjnych należy skonsultować z projektantem.
12. Przekazanie przez Inwestora dokumentacji do realizacji jest równoznaczne z zaakceptowaniem przez niego rozwiązań technicznych i funkcjonalnych zawartych w projekcie.



PRACOWNIA PROJEKTOWA

www.studio-projekt.com 05-300 Mińsk Maz, ul.Świętokrzyska 46
biuro@studio-projekt.com tel. 608.505.345, 693.086.372

TERMOMODERNIZACJA I REMONT
BUDYNKU SZKOŁY PODSTAWOWEJ W MŁĘCINIE

ADRES: Młecin 51, 05-307 Dobre,
Identyfikator działki: 141206_5.0019.338/3
INWESTOR: Gmina Dobre
05-307 Dobre, ul. Kościuszki 1

Elewacje inwentaryzacja

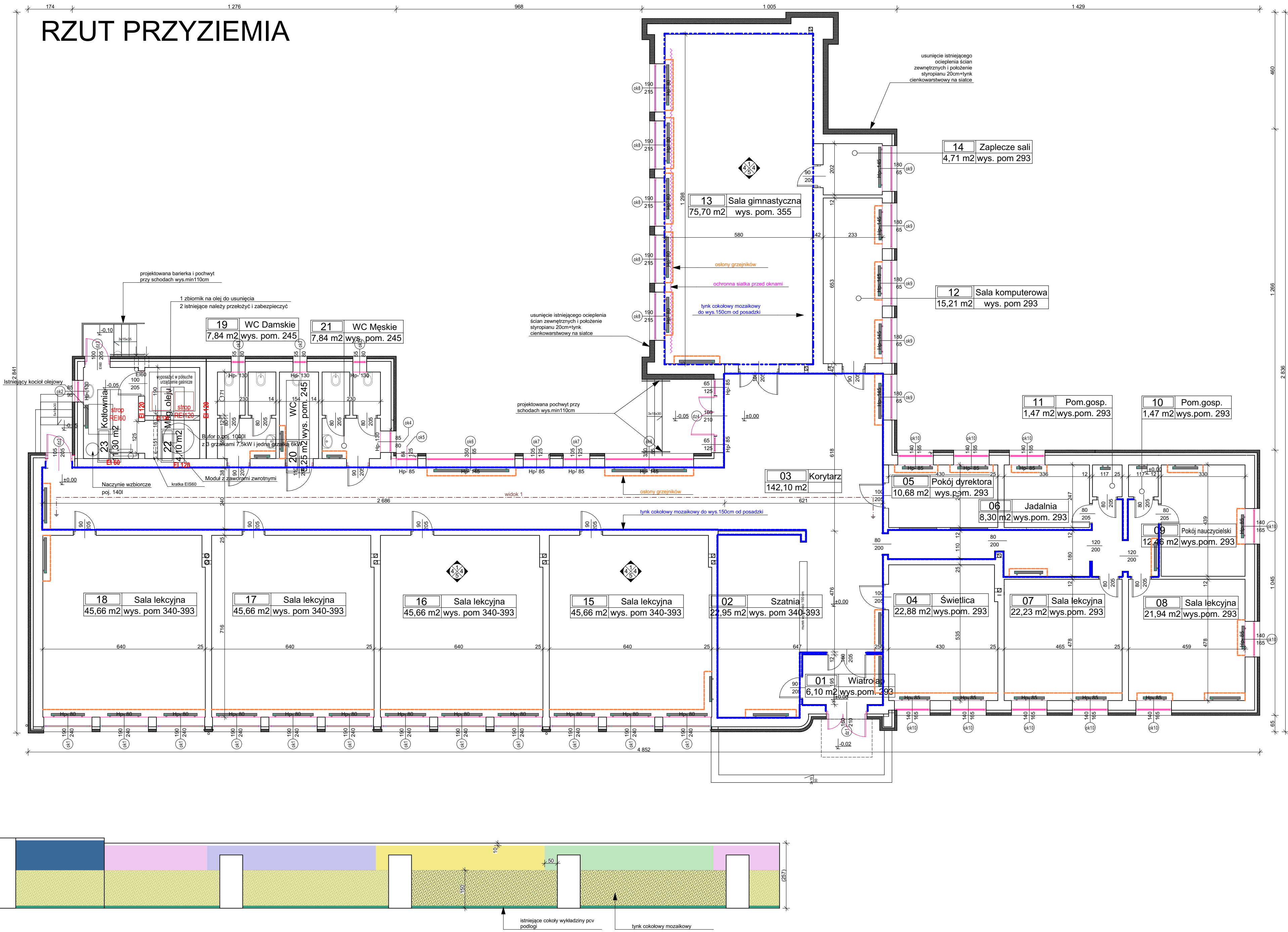
PROJEKTOWAŁ:
mgr. inż. arch. Jacek Bakula
MA/003/19
uprawnienia budowlane do projektowania bez
ograniczeń w specjalności architektonicznej

DATA:
04.2025

SKALA:
1:100

NR RYS:
3

RZUT PRZYZIEMIA



wzrost 1 - ściana korytarza głównego

Pomieszczenia Młęcín			
Kondygnacja	Nr	Nazwa pomieszczenia	Powierzchnia
Parter	1	Wiatrołap	6,10
	2	Szatnia	22,95
	3	Korytarz	142,10
	4	Świetlica	22,88
	5	Pokój dyrektora	10,68
	6	Jadalnia	8,30
	7	Sala lekcyjna	22,23
	8	Sala lekcyjna	21,94
	9	Pokój nauczycielski	12,46
	10	Pom.gosp.	1,47
	11	Pom.gosp.	1,47
	12	Sala komputerowa	15,21
	13	Sala gimnastyczna	75,70
	14	Zaplecze sali	4,71
	15	Sala lekcyjna	45,66
	16	Sala lekcyjna	45,66
	17	Sala lekcyjna	45,66
	18	Sala lekcyjna	45,66
	19	wc damskie	7,84
	20	WC	5,25
	21	Wc męskie	7,84
	22	Magazyn oleju	4,1
	23	Kotłownia	11,30
			587,37 m ²

- Wykonawca, lub podmiot przystępujący do robót, powinien zapoznać się z dokumentacją i zaopiniować wszystkie dokumenty, wchodzące w skład dokumentacji. Z samego faktu przystąpienia do wykonywania robót wynika, iż Wykonawca zobowiązuje się do zrealizowania, zgodnie z zasadami dobrego wykonawstwa, nieterminowego funkcjonowania budynku. Wykonawca nie będzie mógł w późniejszym terminie ubiegać się o dodatkowe wynagrodzenie, motywując to złym zrozumieniem dokumentacji lub ewentualnym nie uwzględnieniem świadczenia w przedmiarze, ale przewidzianego w dokumentacji opisowej lub na planach, lub wynikającego z samej koncepcji. Wszelkie uwagi do dokumentacji wykonawca winien zgłaszać projektantowi przed przystąpieniem do realizacji zamówienia, a ewentualne zmiany na etapie realizacji uzgodnić wcześniej z projektantem. Nie upoważnia to jednak wzrost wykonawcy do zgłaszania dodatkowego wynagrodzenia.
- Przed rozpoczęciem robót należy zapoznać się z całością dokumentacji projektowej włącznie z projektami branżowymi i innymi istotnymi dla realizacji dokumentami.
- Wykonawca na obowiązek sprawdzić wszystkie wymiary w naturze.
- Należy sygnalizować jednostce projektowania wystąpienie kolizji i zagrożenia dla prawidłowej realizacji inwestycji przed przystąpieniem do robót.
- Wszystkie materiały i rozwiązania powinny posiadać wymagane prawem atesty, badania i certyfikaty.
- Przy wykonywaniu robót należy stosować się do przepisów prawa, norm i instrukcji producentów i dostawców materiałów budowlanych.
- Roboty budowlane należy wykonywać zgodnie ze sztuką budowlaną.
- Wszystkie elementy konstrukcji, wg. proj. konstr.
- Wszystkie przebiegi, przejścia instalacyjne i elementy branżowe wg. rys. branżowych.
- Przejścia instalacyjne w ścianach zewnętrznych należy zabezpieczać przez odpowiednie uszczelnienie.
- Wszystkie elementy mające wpływ na estetykę budynku nie będące częścią jego opracowania lub odbiegające od przyjętych w projekcie założeń koncepcyjnych należy skonsultować z projektantem.
- Przekazanie przez Inwestora dokumentacji do realizacji jest równoznaczne z zaakceptowaniem przez niego rozwiązań technicznych i funkcjonalnych zawartych w projekcie.

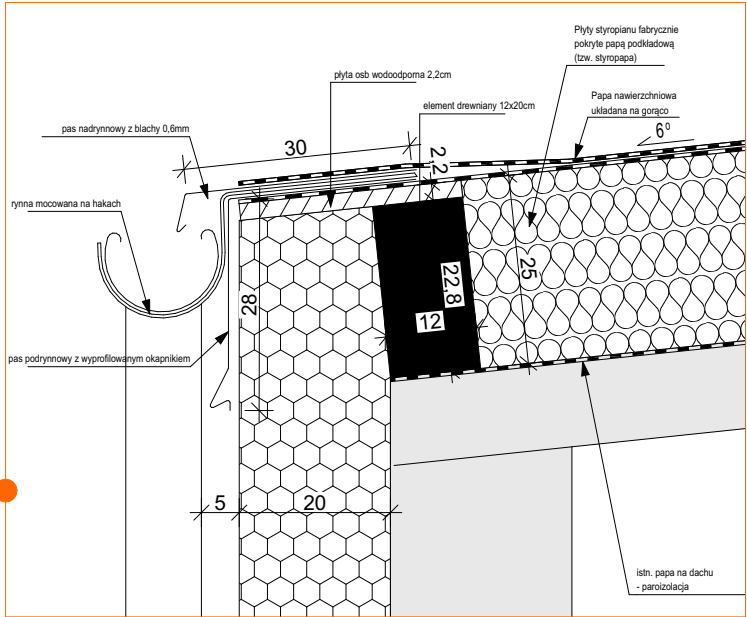
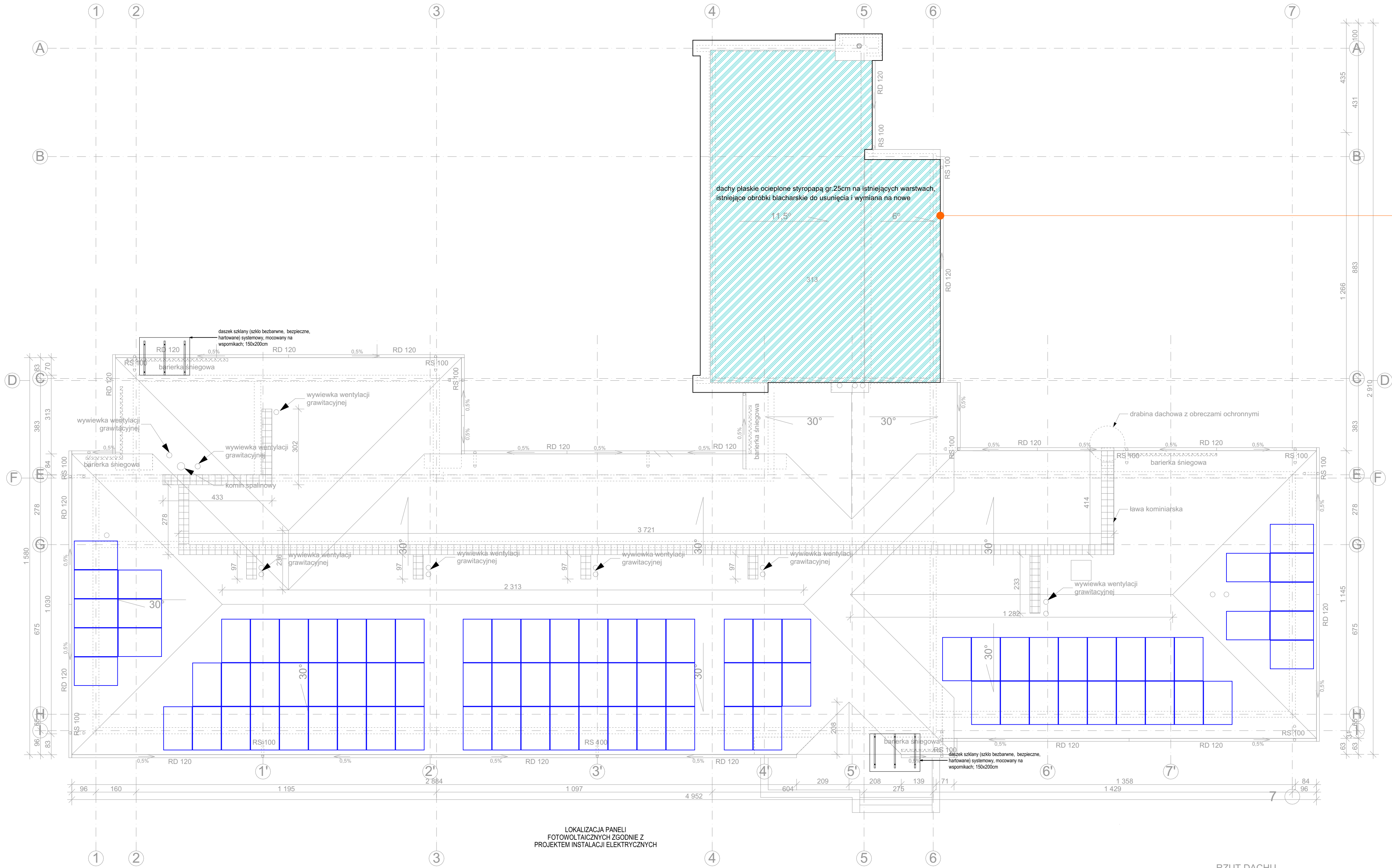


www.studio-projekt.com 05-300 Mińsk Maz., ul.Świętokrzyska 46
biuro@studio-projekt.com tel. 608.505.345, 693.086.372

TERMOMODERNIZACJA I REMONT
BUDYNKU SZKOŁY PODSTAWOWEJ W MŁĘCINIE

ADRES: Młęcín 51, 05-307 Dobre,
Identyfikator działki: 141206_5.0019.338/3
INWESTOR: Gmina Dobre
05-307 Dobre, ul. Kościuszki 1

Parter projekt	
PROJEKTOWAŁ: mgr. inż. arch. Jacek Bakula MA/003/19	DATA: 04.2025
uprawnień budowlane do projektowania bez ograniczeń w specjalności architektonicznej	SKALA: 1:100
	NR RYS: 4



detal ocieplenia krawędzi płaskiego dachu nad częścią sali gimnastycznej

1. Wykonawca, lub podmiot przystępujący do robót, powinien zapoznać się z dokumentacją i zaopiniować wszystkie dokumenty, wchodzące w skład dokumentacji. Z samego faktu przystąpienia do wykonywania robót wynika, iż Wykonawca zobowiązuje się do zrealizowania, zgodnie z zasadami dobrego wykonawstwa, niestanowiącego funkcjonalnego budynku. Wykonawca nie będzie mógł w późniejszym terminie ubiegać się o dodatkowe wynagrodzenie, motywując to złym zrozumieniem dokumentacji lub ewentualnym nie uwzględnieniem świadczenia w przedmiarze, ale przewidzianego w dokumentacji opisowej lub na planach, lub wynikającego z samej koncepcji. Wszelkie uwagi do dokumentacji wykonawca winien zgłaszać projektantowi przed przystąpieniem do realizacji zamówienia, a ewentualne zmiany na etapie realizacji uzgodnić wcześniej z projektantem. Nie upoważnia to jednak wprost wykonawcy do zgłoszenia dodatkowego wynagrodzenia.
2. Przed rozpoczęciem robót należy zapoznać się z całością dokumentacji projektowej włącznie z projektami branżowymi i innymi istotnymi dla realizacji dokumentami.
3. Wykonawca ma obowiązek sprawdzić wszystkie wymiary w naturze.
4. Należy sygnalizować jednostce projektowania wystąpienie kolizji i zagrożeń dla prawidłowej realizacji inwestycji przed przystąpieniem do robót.
5. Wszystkie materiały i rozwiązania powinny posiadać wymagane prawem atesty, badania i certyfikaty.
6. Przy wykonywaniu robót należy stosować się do przepisów prawa, norm i instrukcji producentów i dostawców materiałów budowlanych.
7. Roboty budowlane należy wykonywać zgodnie ze sztuką budowlaną.
8. Wszystkie elementy konstrukcji, wg. proj. konstr.
9. Wszystkie przebiegi, przebiegi instalacyjne i elementy branżowe wg. rys. branżowych.
10. Przeglądy instalacyjne w ścianach zewnętrznych należy zakończyć przez odpowiednie uszczelnienie.
11. Wszystkie elementy mające wpływ na estetykę budynku nie będące częścią jego opracowania lub odbiegające od przyjętych w projekcie założeń koncepcyjnych należy skonsultować z projektantem.
12. Przekazanie przez Inwestora dokumentacji do realizacji jest równoznaczne z zaakceptowaniem przez niego rozwiązań technicznych i funkcjonalnych zawartych w projekcie.



www.studio-projekt.com 05-300 Mińsk Maz, ul.Świętokrzyska 46
biuro@studio-projekt.com tel. 608.505.345, 693.086.372

TERMOMODERNIZACJA I REMONT
BUDYNKU SZKOŁY PODSTAWOWEJ W MŁĘCINIE

ADRES: Młecin 51, 05-307 Dobre,
Identyfikator działki: 141206_5.0019.338/3
INWESTOR: Gmina Dobre
05-307 Dobre, ul. Kościuszki 1

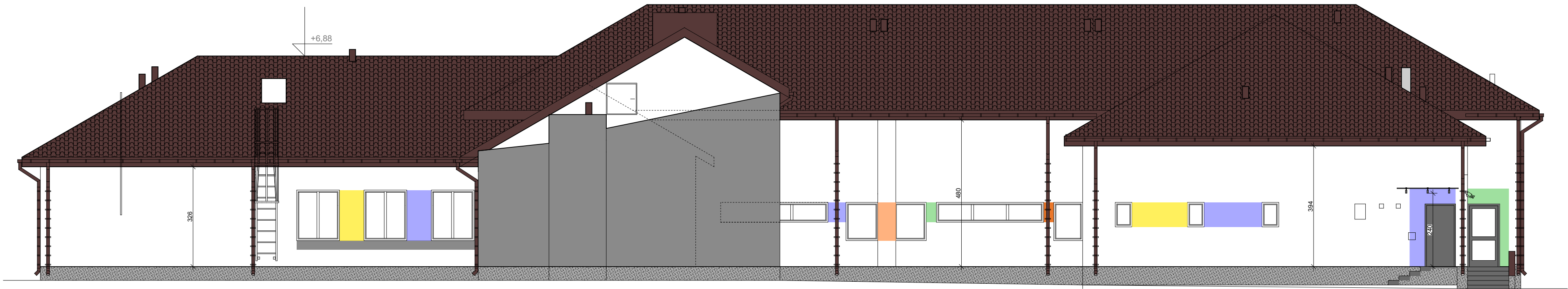
Dach projekt

PROJEKTOWAŁ:
mgr. inż. arch. Jacek Bakula
MA/003/19
uprawnienia budowlane do projektowania bez
ograniczeń w specjalności architektonicznej

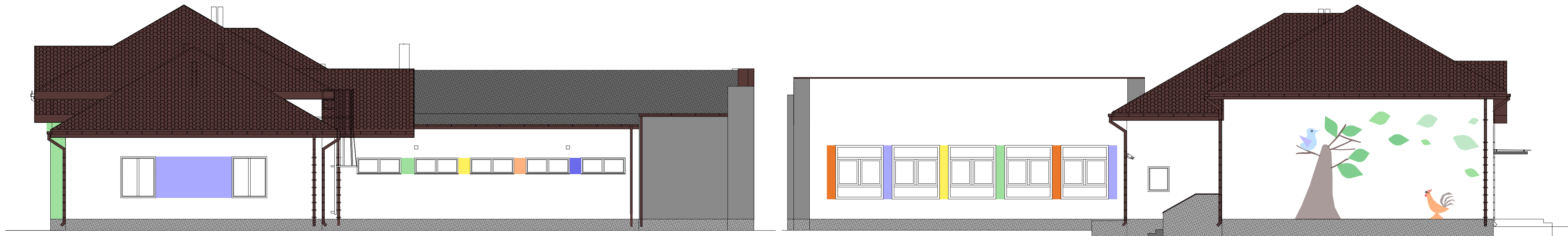
DATA:
04.2025

SKALA:
1:100

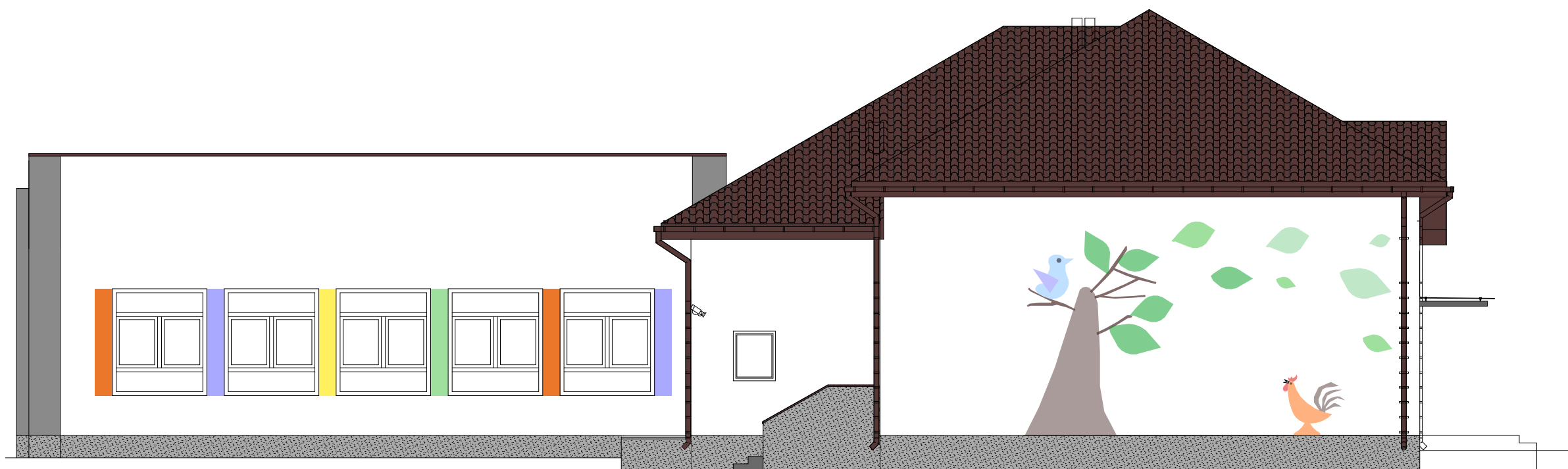
NR RYS:
5



ELEVACJA PÓŁNOCNA



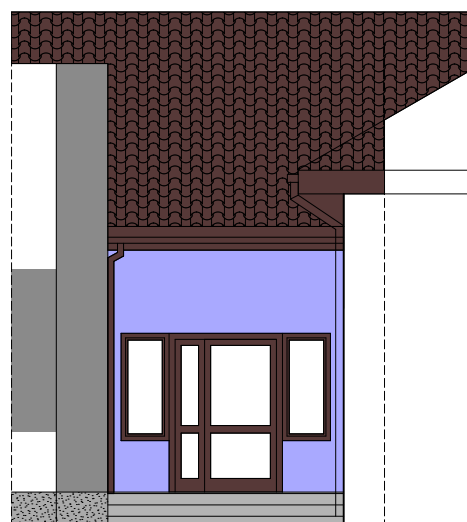
ELEVACJA WSCHODNIA



ELEVACJA ZACHODNIA



ELEVACJA FRONTOWA- POLUDNIOWA



ELEVACJA ZACHODNIA

LEGENDA:

- 1 - kolor NCS S_0500-N
- 2 - kolor NCS S_1015-G40Y
- 3 - kolor NCS S_0560-Y10R
- 4 - kolor NCS S_1040-Y40R
- 5 - kolor NCS S_2020-Y10R
- 6 - kolor NCS S_2020-Y10R
- 7 - kolor NCS S_4020-Y10R
- 8 - kolor NCS S_1555-R70B
- 9 - kolor NCS S_5502-G

- Wykonawca, lub podmiot przystępujący do robót, powinien zapoznać się z dokumentacją i zaakceptować wszystkie dokumenty, wchodzące w skład dokumentacji. Z samego faktu przystąpienia do wykonywania robót wynika, iż Wykonawca zobowiązuje się do zrealizowania, zgodnie z zasadami dobrego wykonawstwa, niestanowiącym funkcjonalnego budynku. Wykonawca nie będzie mógł w późniejszym terminie ubiegać się o dodatkowe wynagrodzenie, motywując to złym zrozumieniem dokumentacji lub ewentualnym nie uwzględnieniem świadczenia w przedmiarze, ale przewidzianego w dokumentacji opisowej lub na planach, lub wynikającego z samej koncepcji. Wszelkie uwagi do dokumentacji wykonawca winien zgłaszać projektantowi przed przystąpieniem do realizacji zamówienia, a ewentualne zmiany na etapie realizacji uzgodnić wcześniej z projektantem. Nie upoważnia to jednak wprost wykonawcy do zgłoszenia dodatkowego wynagrodzenia.
- Przed rozpoczęciem robót należy zapoznać się z całością dokumentacji projektowej włącznie z projektami branżowymi i innymi istotnymi dla realizacji dokumentami.
- Wykonawca ma obowiązek sprawdzić wszystkie wymiary w naturze.
- Należy sygnalizować jednostce projektowania wystąpienie kolizji i zagrożeń dla prawidłowej realizacji inwestycji przed przystąpieniem do robót.
- Wszystkie materiały i rozwiązania powinny posiadać wymagane prawem atesty, badania i certyfikaty.
- Przy wykonywaniu robót należy stosować się do przepisów prawa, norm i instrukcji producentów i dostawców materiałów budowlanych.
- Roboty budowlane należy wykonywać zgodnie ze sztuką budowlaną.
- Wszystkie elementy konstrukcji, wg. proj. konstr.
- Wszystkie przebiegi, przejścia instalacyjne i elementy branżowe wg. rys. branżowych.
- Przejścia instalacyjne w ścianach zewnętrznych należy zabezpieczać przez odpowiednie uszczelnienie.
- Wszystkie elementy mające wpływ na estetykę budynku nie będące częścią jego opracowania lub odbiegające od przyjętych w projekcie założeń koncepcyjnych należy skonsultować z projektantem.
- Przekazanie przez Inwestora dokumentacji do realizacji jest równoznaczne z zaakceptowaniem przez niego rozwiązań technicznych i funkcjonalnych zawartych w projekcie.



www.studio-projekt.com 05-300 Mińsk Maz, ul.Świętokrzyska 46
biuro@studio-projekt.com tel. 608.505.345, 693.086.372

TERMOMODERNIZACJA I REMONT
BUDYNKU SZKOŁY PODSTAWOWEJ W MŁĘCINIE

ADRES: Młecin 51, 05-307 Dobre,
Identyfikator działki: 141206_5.0019.338/3
INWESTOR: Gmina Dobre
05-307 Dobre, ul. Kościuszki 1

Elewacje projekt

PROJEKTOWAŁ:
mgr. inż. arch. Jacek Bakula
MA/003/19
uprawnienia budowlane do projektowania bez
ograniczeń w specjalności architektonicznej

DATA:
04.2025
SKALA:
1:100
NR RYS:
6

	WYKAZ STOLARKI OKIENNEJ									
Nazwa	ok1	ok2	ok3	ok4	ok5	ok6	ok7	ok8	ok9	ok10
Ilość	12	1	3	1	1	2	2	5	5	10
Rozmiar Szer. x Wys. w murze	190x240	85x95	55x80	85x80	84x125	350x65	105x125	190x215	180x65	140x165
Widok										

UWAGI:
1. WSZYSTKIE DRZWI ZASTOSOWANE W BUDYNKU MUSZĄ POSIADAĆ ODPOWIEDNIE CERTYFIKATY I ATESTY DO STOSOWANIA W BUDYNKACH SZKOLNYCH
2. ZE WZGLĘDU NA WIELKOŚĆ ELEMENTÓW SKONSULTOWAĆ Z PRODUCENTEM WIELKOŚĆ PODZIAŁÓW, TYP SZKŁA, USZTYWNIENIA, ITD.
3. OKNA- PAKIET TRZYSZYBOWY, SZYBY FLOAT O GRUBOŚCI 4mm WYPEŁNIONE ARGONEM, SPEŁNIAJĄCE WSPÓŁCZYNNIK U<0,9W/m2K
4. WYMIARY WYRAŻONE W CENTYMETRACH
5. WSZYSTKIE WYMIARY SĄ WYMIARAMI W ŚWIETLE MURU
6. KIERUNEK OTWIERANIA I ZABEZPIECZENIA ANTYWŁAMANIOWE USTALIĆ Z INWESTOREM
7. WYKONAWCA ZOBOWIĄZANY JEST DO SPRAWDZENIA WSZYSTKICH OTWORÓW W NATURZE
8. DRZWI WYPOSAŻYC W ZAMKI TYPU MASTERKEY
9. PRZED ZAMÓWIENIEM DRZWI PRZEDSTAWIĆ OPCJE KOLORYSTYCZNE INWESTOROWI, DO OSTATECZNEJ AKCEPTACJI
10. OKNA W CZĘŚCI KUCHENNEJ I JADALNI POWINNY MIEĆ MOŻLIWOŚĆ ZAMONTOWANIA SIATEK PRZECIW OWADOM
11. OKNA PCV W KOLORZE BIAŁYM OBUSTRONNIE
12. NAWIETRZAKI W OKNACH ZGODNIE Z OPISEM DO POTWIERDZENIA PRZY ZAMÓWIENIU STOLARKI

	DRZWI ZEWNĘTRZNE			
Nazwa drzwi	DZ1	DZ2	DZ3	DZ4
Ilość	1	1	1	1
Szer. x Wys. otworu w świetle muru	160x210	105x205	100 x 205	287x208
Rozmieszczenie	P	P	P	P
Przeznaczenie	Zewnętrzne wejściowe główne	Zewnętrzne wejściowe do korytarza	Zewnętrzne wejściowe do kotłowni	Zewnętrzne wejściowe do sali przedszkola
Symbol 2D				
Widok 3D z przodu				
Uwagi	-cały zestaw z ocieplonych profili aluminiowych, drzwi bez progu -szklenie szkłem bezpiecznym, szyba przezroczysta -samozamykacz -szerokość przejścia po otwarciu skrzydła min. 90cm, po otwarciu całości szerokość przejścia min. 120cm -kolorystyka: aluminium w kolorze ZIELEŃ np RAL 6037 / 6024 - pochwyty w głównym skrzydle	-cały zestaw z ocieplonych profili aluminiowych, drzwi bez progu -szklenie szkłem bezpiecznym, szyba przezroczysta -samozamykacz -szerokość przejścia po otwarciu skrzydła min. 90cm -kolorystyka: aluminium w kolorze ANTRACYT RAL 7016	- z ocieplonych profili stalowych, drzwi bez progu -samozamykacz -szerokość przejścia po otwarciu skrzydła min. 90cm -kolorystyka: RAL 7016 - EI 60	-cały zestaw z ocieplonych profili aluminiowych, drzwi bez progu -szklenie szkłem bezpiecznym, szyba przezroczysta -samozamykacz -szerokość przejścia po otwarciu skrzydła min. 90cm, po otwarciu całości szerokość przejścia min. 120cm -kolorystyka: aluminium w kolorze BRAŹ np RAL 8025 / 8011

1. Wykonawca, lub podmiot przystępujący do robót, powinien zapoznać się z dokumentacją i zaakceptować wszystkie dokumenty, wchodzące w skład dokumentacji. Z samego faktu przystąpienia do wykonywania robót wynika, iż Wykonawca zobowiązuje się do zrealizowania, zgodnie z zasadami dobrego wykonawstwa, nienagannie funkcjonującego budynku. Wykonawca nie będzie mógł w późniejszym terminie ubiegać się o dodatkowe wynagrodzenie, motywując to złym zrozumieniem dokumentacji lub ewentualnym nie uwzględnieniem świadczenia w przedmiarze, ale przewidzianego w dokumentacji opisowej lub na planach, lub wynikającego z samej koncepcji. Wszelkie uwagi do dokumentacji wykonawca winien zgłosić projektantowi przed przystąpieniem do realizacji zamówienia, a ewentualne zmiany na etapie realizacji uzgodnić wcześniej z projektantem. Nie upoważnia to jednak wprost wykonawcy do żądania dodatkowego wynagrodzenia.
2. Przed rozpoczęciem robót należy zapoznać się z całością dokumentacji projektowej włącznie z projektami branżowymi i innymi istotnymi dla realizacji dokumentami.
3. Wykonawca ma obowiązek sprawdzić wszystkie wymiary w naturze.
4. Należy sygnalizować jednostce projektowania wystąpienie kolizji i zagrożeń dla prawidłowej realizacji inwestycji przed przystąpieniem do robót.
5. Wszystkie materiały i rozwiązania powinny posiadać wymagane prawem atesty, badania i certyfikaty.
6. Przy wykonywaniu robót należy stosować się do przepisów prawa, norm i instrukcji producentów i dostawców materiałów budowlanych.
7. Roboty budowlane należy wykonywać zgodnie ze sztuką budowlaną.
8. Wszystkie elementy konstrukcji, wg. proj. konstr.
9. Wszystkie przebiecia, przejścia instalacyjne i elementy branżowe wg. rys. branżowych.
10. Przejścia instalacyjne w ścianach zewnętrznych należy zaizolować przez odpowiednie uszczelnienie.
11. Wszystkie elementy mające wpływ na estetykę budynku nie będąc częścią tego opracowania lub odbiegające od przyjętych w projekcie założeń koncepcyjnych należy skonsultować z projektantem.
12. Przekazanie przez Inwestora dokumentacji do realizacji jest równoznaczne z zaakceptowaniem przez niego rozwiązań technicznych i funkcjonalnych zawartych w projekcie.



PRACOWNIA PROJEKTOWA

www.studio-projekt.com

biuro@studio-projekt.com

05-300 Mińsk Maz, ul.Świętokrzyska 46

tel. 608.505.345, 693.086.372

TERMOMODERNIZACJA I REMONT
BUDYNKU SZKOŁY PODSTAWOWEJ W MŁĘCINIE

ADRES: Młecin 51, 05-307 Dobre,
Identyfikator działki: 141206_5.0019.338/3
INWESTOR: Gmina Dobre
05-307 Dobre, ul. Kościuszki 1

Zestawienie stolarki zewnętrznej

PROJEKTOWAŁ:
mgr. inż. arch. Jacek Bakula
MA/003/19
uprawnienia budowlane do projektowania bez
ograniczeń w specjalności architektonicznej

DATA:
04.2025
SKALA:
1:100
NR RYS:
7

